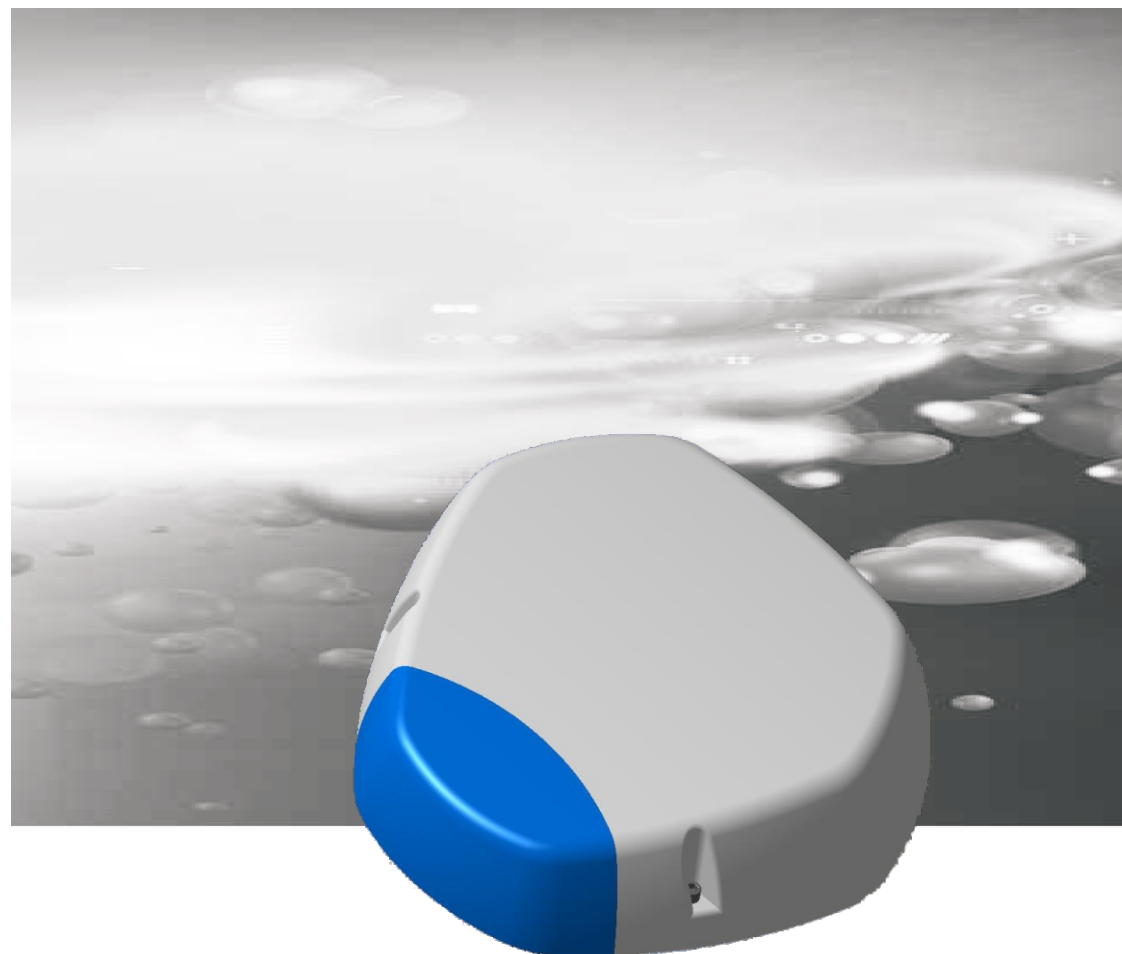


AS 290

ΕΞΩΤΕΡΙΚΗ ΣΕΙΡΗΝΑ ΜΕ FLASHER & LED / ΜΟΝΟΥ ΠΙΕΖΟΗΛΕΚΤΡΙΚΟΥ ΜΕΓΑΦΩΝΟΥ



Περιγραφή προϊόντος

Οι εξωτερικές σειρήνες της σειράς AS 290 είναι αισθητικά σχεδιασμένες και παρέχουν υψηλή ποιότητα για χρήση σε εξωτερικούς χώρους. Είναι συμβατές με όλα τα συστήματα ασφαλείας και είναι επίσης ανθεκτικές για κάθε είδους καιρικές συνθήκες και επιπτώσεις.

Οι σειρήνες είναι προστατευμένες με εξωτερικό πλαστικό κάλυμμα και προαιρετικό εσωτερικό μεταλλικό κάλυμμα.

Οι εξωτερικές σειρήνες της σειράς AS 290 είναι συμβατές με όλους τους πίνακες συναγερμού και περιέχουν διακόπτη tamper. Επιπροσθέτως είναι διαθέσιμες ενδείξεις λειτουργίας LED.

Οι εξωτερικές σειρήνες της σειράς AS 290 είναι σχεδιασμένες για εύκολη εγκατάσταση με όσο το δυνατόν λιγότερες βίδες και έτσι το εξωτερικό πλαστικό κάλυμμα τοποθετείται πρακτικά και εύκολα.

Το πιεζοηλεκτρικό buzzer με εξαιρετικά υψηλού επιπέδου ισχύος ήχου χρησιμοποιείται για τις εξωτερικές σειρήνες της σειράς AS 290. Οι εξωτερικές σειρήνες της σειράς AS 290 ελέγχονται από μικροεπεξεργαστή.

Τεχνικά χαρακτηριστικά

Κωδικός	AS 290
Τάση λειτουργίας	13.6VDC
Ρεύμα ηρεμίας	33mA
Ρεύμα σε συναγερμό	290mA
Ακουστική Ισχύς	110dB
Συχνότητα ήχου	2.0-3.3Khz
Τύπος ήχου	Μονός
Starting delay	Επιλεγόμενο (5 λεπτά)
Διάρκεια συναγερμού	5 ή 15 λεπτά - επιλεγόμενη
Buzzer	Μονό πιεζοηλεκτρικό
Τύπος Trigger	Αρνητικό
Φάρος	Μπλέ ή κόκκινος
Ένδειξη Stand-by LED	Running LED
Διακόπτης Tamper	Διαθέσιμος
Περιβάλλον	Εξωτερικό
Εφαρμογή	Πίνακες Συναγερμού
Κάλυμμα	ABS Πλαστικό
Χρώμα καλύμματος	Λευκό
Διαστάσεις	280x270x70
Βάρος	810gr
Θερμοκρασία λειτουργίας	-10°C ~ +50°C

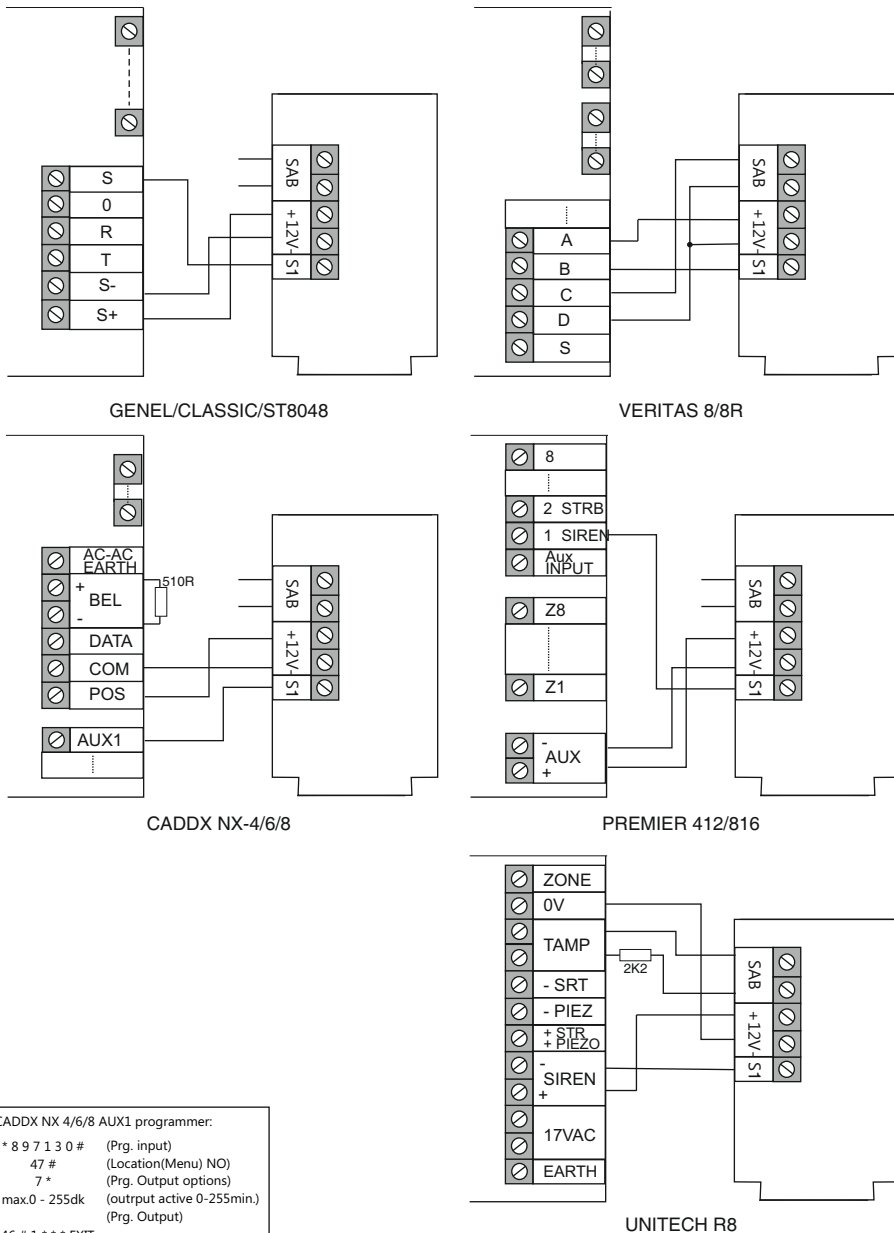
Προαιρετικά εξαρτήματα

Μπαταρία	6V 280mAH NiCd
Εσωτερικό κάλυμμα	Γαλβανισμένο
Piezo	2. Piezo

Προφύλαξη

- Διαβάστε το εγχειρίδιο πριν επιχειρήσετε την εγκατάσταση ή λειτουργία.
- Μην κρατάτε την μπαταρία κοντά σε εστία θερμότητας.
- Μην αναστρέψετε τη φόρτιση.
- Μη βραχυκυκλώνετε το προϊόν.
- Για την τέλεια απόδοση του ήχου παρακαλούμε να διατηρήσετε την επιφάνεια όσο το δυνατόν ομαλότερη.
- Αν συμβεί οποιοδήποτε πρόβλημα στη σειρήνα, απενεργοποιήστε την αμέσως και επικοινωνήστε με την τεχνική υπηρεσία της εταιρίας μας.

Συνδεσμολογία

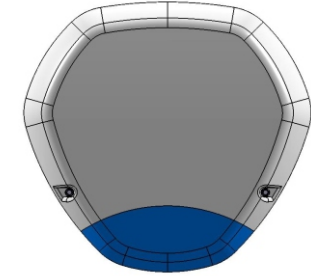


Εικόνα 9

Τοποθέτηση

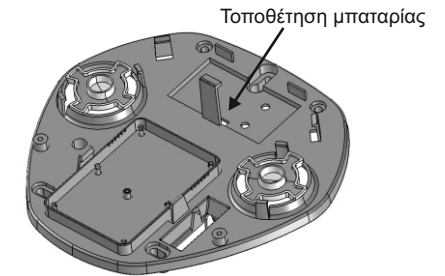
Άνοιγμα άνω καλύμματος

1- Τοποθετήστε τη σειρήνα σε μια ομαλή επιφάνεια. Ανοίξτε το καπάκι στρέφοντας τις δυο βίδες αντίστροφα με τη φορά των δεικτών του ρολογιού, χρησιμοποιώντας το αντίστοιχο κλειδί τύπου Allen, όπως φαίνεται στην Εικόνα 1.



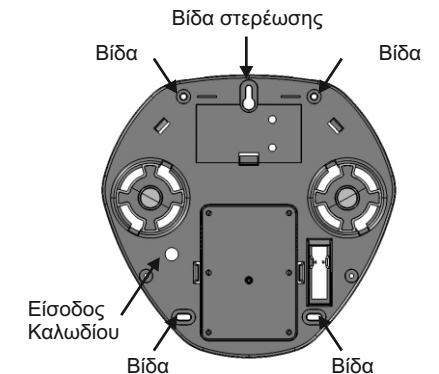
Εικόνα 1

2- Τοποθετήστε την μπαταρία στο άνοιγμα όπως φαίνεται στην Εικόνα 2. Προσέξτε τις πολικότητες και την κατεύθυνση της μπαταρίας για τη σύνδεση του καλωδίου. Στερεώστε την μπαταρία με το αντίστοιχο δεματικό.



Εικόνα 2

3- Σημαδέψτε τις τρύπες για τις βίδες στον τοίχο με τη βοήθεια του κάτω μέρους του πλαστικού κουτιού ή του προτύπου τοποθέτησης, όπως φαίνεται στην Εικόνα 3.



Εικόνα 3
www.sat-alarm.gr

Τοποθέτηση

Τοποθέτηση πλακέτας

4- Πριν συνδέσετε την πλακέτα, όπως φαίνεται στην Εικόνα 4, απενεργοποιήστε το JP2 και περιμένετε για 5 λεπτά ώστε να ενεργοποιηθεί η κατάσταση «Αρχικής Καθυστέρησης» 'Starting Delay'. Ολοκληρώστε τη σύνδεση της πλακέτας όπως φαίνεται στην Εικόνα 4 υπό φυσιολογικές συνθήκες και αν δεν θέλετε να παραμείνετε στην κατάσταση 'Starting Delay', παρακαλούμε να ενεργοποιήσετε το JP2.

ΕΡΓΟΣΤΑΣΙΑΚΕΣ ΡΥΘΜΙΣΕΙΣ

JP 1:	ΑΝΟΙΧΤΟ
JP 2:	ΑΝΟΙΧΤΟ
JP 4:	ΚΛΕΙΣΤΟ

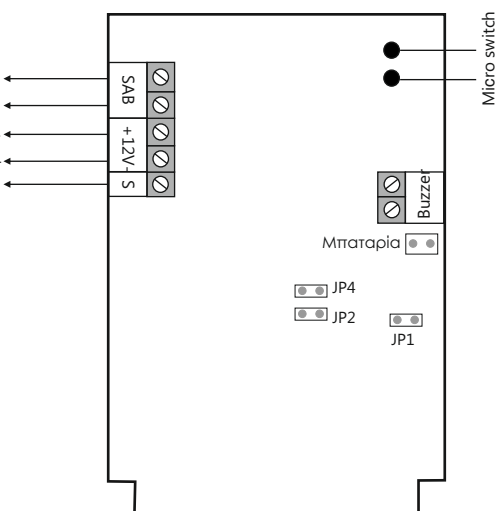
Λειτουργία	Jumper	Κλειστό	Ανοιχτό
Τροφοδοσία	JP 1	SCB ανενεργή	SCB ενεργή
Starting delay	JP 2		5 λεπτά
Διάρκεια Συναγερμού	JP 4	5 λεπτά	15 λεπτά

Η σειρήνα AS 290 λειτουργεί με αρνητικό trigger. Παρακαλούμε ρυθμίστε τον πίνακα σωστά.

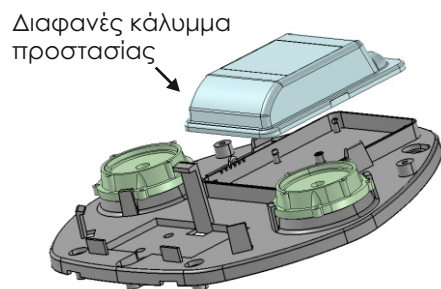
Παράδειγμα συνδεσμολογίας υπάρχει στη Σελίδα 6/ Εικόνα 8.

SCB Λειτουργία: Σε αυτή τη επιλογή, η μονάδα σε κατάσταση συναγερμού αντλεί την πλειονότητα του ρεύματος από την εσωτερική μπαταρία. Κατά αυτή τη λειτουργία, η ένταση μειώνεται.

5- Αφού ολοκληρώσετε τις συνδέσεις ρεύματος και μπαταρίας, τοποθετήστε το διαφανές κάλυμμα προστασίας όπως φαίνεται στην Εικόνα 5.



Εικόνα 4

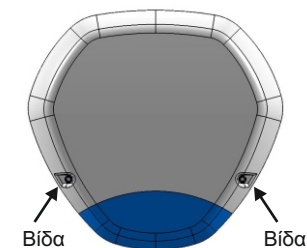


Εικόνα 5

Τοποθέτηση

Σύνδεση άνω καλύμματος

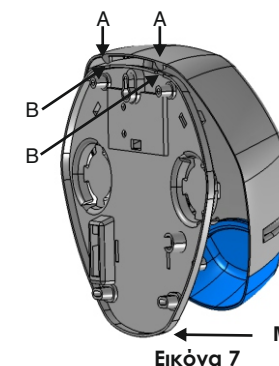
Όπως φαίνεται στην Εικόνα 7, τοποθετήστε τα πλαστικά αυτιά «Α» του περιβλήματος στις τρύπες «B» και πιέστε προς τα κάτω το κάλυμμα. Βιδώστε τις δυο βίδες με τη φορά των δεικτών του ρολογιού με το αντίστοιχο κλειδί Allen για να κλείσει το εξωτερικό κάλυμμα, όπως φαίνεται στην Εικόνα 6.



Εικόνα 6

Άνοιγμα άνω καλύμματος

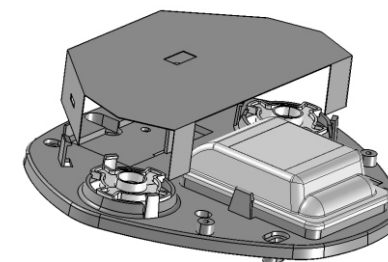
Όπως φαίνεται στην Εικόνα 7, σπρώξτε το σημείο 'M' με ένα κατσαβίδι προς τα πάνω και ανασηκώστε το άνω κάλυμμα. Ξανασπρώξτε το άνω κάλυμμα προς τα πάνω, ώστε να απελευθερωθούν τα πλαστικά αυτιά 'A' και να αφαιρέσετε το άνω κάλυμμα.



Εικόνα 7

Τοποθέτηση μεταλλικού καλύμματος

Τοποθετήστε το προαιρετικά παρεχόμενο μεταλλικό κάλυμμα, όπως φαίνεται στην Εικόνα 8.



Εικόνα 8

Σημαντικές σημειώσεις

- 1- Η σειρήνα θα πρέπει να είναι τουλάχιστον 5 cm κάτω από την οροφή, προκειμένου να μπορέσετε να ανοίξετε το άνω κάλυμμα κατά τη συναρμολόγηση.
- 2- Επιλέξτε μια καθαρή και ομαλή επιφάνεια για εύκολη τοποθέτηση.
- 3- Χρησιμοποιήστε 4 μεταλλικές βίδες M4*52 και M8 πλαστικά ούπα.